

**РОССИЙСКАЯ ФЕДЕРАЦИЯ  
ИРКУТСКАЯ ОБЛАСТЬ  
УСТЬ-КУТСКИЙ РАЙОН  
УСТЬ-КУТСКОЕ МУНИЦИПАЛЬНОЕ ОБРАЗОВАНИЕ  
(ГОРОДСКОЕ ПОСЕЛЕНИЕ)  
АДМИНИСТРАЦИЯ  
ПОСТАНОВЛЕНИЕ**

05.05.2025

№ 1177-17

**Об установлении публичного сервитута**

В соответствии со ст. 14 Федерального закона №131-ФЗ от 06.10.2003г. «Об общих принципах организации местного самоуправления в Российской Федерации», ст. 39.43 Земельного кодекса Российской Федерации, на основании ходатайства Областного государственного унитарного энергетического предприятия «Электросетевая компания по эксплуатации электрических сетей «Облкоммунэнерго», руководствуясь ст.ст. 6, 33, 47 Устава Усть-Кутского городского поселения Усть-Кутского муниципального района Иркутской области, администрация Усть-Кутского муниципального образования (городского поселения)

**ПОСТАНОВЛЯЕТ:**

1. Установить публичный сервитут в целях эксплуатации объекта электросетевого хозяйства в составе: «ВЛ-6кВ от ТП 10/6кВ до ТП по ул. Ленрабочих», согласно сведениям о границах публичного сервитута в отношении земель, государственная собственность на которые не разграничена, в кадастровом квартале 38:18:100301, площадью 179 кв.м., части земельного участка с кадастровым номером 38:18:000000:1601, площадью 3 кв.м., части земельного участка с кадастровым номером 38:18:000000:2190, площадью 443 кв.м, с кадастровым номером 38:18:000000:2501, площадью 50 кв.м с кадастровым номером 38:18:100301:1054, площадью 347 кв.м относящегося к категории земель: земли населенных пунктов.

2. Лицо, в отношении которого принято решение об установлении публичного сервитута (обладатель публичного сервитута): Областное государственное унитарное энергетическое предприятие «Электросетевая компания по эксплуатации электрических сетей «Облкоммунэнерго» (664009, РФ, г.Иркутск, ул.Ширямова, д.54, ИНН 3800000252, ОГРН 1023801542412).

3. Срок публичного сервитута – 49 (сорок девять) лет.

4. Срок, в течение которого использование земельных участков (их частей), указанных в приложении, и (или) расположенных на них объектов недвижимого имущества в соответствии с их разрешенным использованием будет невозможно или существенно затруднено в связи с осуществлением публичного сервитута, составляет 1 (один) год.

5. Документация по планировке территории на основании Постановление Правительства РФ от 12 ноября 2020 г. N 1816 не требуется.

6. Порядок установления зон с особыми условиями использования территорий и содержание ограничений прав на земельные участки в границах таких зон установлен Постановлением Правительства РФ от 24.02.2009 г № 160 «О порядке

установления охранных зон объектов электросетевого хозяйства и особых условий использования земельных участков, расположенных в границах таких зон».

7. В отношении земель, указанных в п. 1 настоящего постановления, установить свободный график проведения работ при осуществлении деятельности, для обеспечения которой устанавливается публичный сервитут.

8. Владелец публичного сервитута вправе приступить к осуществлению публичного сервитута в отношении земельного участка, указанного в пункте 1 настоящего Постановления, - со дня внесения сведений о публичном сервитуте в Единый государственный реестр недвижимости.

9. Владелец публичного сервитута обязан привести земельный участок, указанный в пункте 1 настоящего Постановления, в состояние, пригодное для их использования в соответствии с разрешенным использованием, в срок не позднее чем 3 (три) месяца после завершения на земельных участках деятельности, для обеспечения которой установлен публичный сервитут.

10. Утвердить границы публичного сервитута согласно сведениям о границах публичного сервитута (графическое описание местоположения границ публичного сервитута).

11. Информационному отделу администрации Усть-Кутского муниципального образования (городского поселения) опубликовать (обнародовать) настоящее постановление в газете «Диалог-ТВ» и разместить на официальном сайте администрации муниципального образования «город Усть-Кут» в информационно-телекоммуникационной сети «Интернет».

12. Комитету по управлению муниципальным имуществом администрации Усть-Кутского муниципального образования (городского поселения) обеспечить государственную регистрацию публичного сервитута в порядке, установленном законодательством Российской Федерации.

13. Контроль за исполнением настоящего постановления возложить на председателя комитета по управлению муниципальным имуществом администрации Усть-Кутского муниципального образования (городского поселения).

Глава администрации  
Усть-Кутского муниципального  
образования (городского поселения)



Е.В. Кокшаров

## Графическое описание местоположения границ публичного сервитута

### Публичный сервитут в целях эксплуатации объекта электросетевого хозяйства: ВЛ (6кВ) от ТП 10/6кВ до ТП ул. Ленрабочих

(наименование объекта, местоположение границ которого описано (далее - объект))

#### Раздел 1

#### Сведения об объекте

№ п/п	Характеристики объекта	Описание характеристик
1	2	3
1.	Местоположение объекта	Иркутская область, город Усть-Кут
2.	Площадь объекта +/- величина погрешности определения площади (Р +/- Дельта Р)	1022 +/- 11 м <sup>2</sup>
3.	Иные характеристики объекта	Публичный сервитут, для использования земельных участков с кадастровым номером 38:18:000000:1601- 3 кв.м.; 38:18:000000:2190- 443 кв.м. ; 38:18:000000:2501- 50 кв.м.; 38:18:100301:1054- 347 кв.м.; земель, государственная собственность на которые не разграничена в кадастровом квартале 38:18:100301- 179 кв.м. в целях эксплуатации объекта электросетевого хозяйства: ВЛ (6кВ) от ТП 10/6кВ до ТП ул. Ленрабочих. Срок публичного сервитута 49 лет. Владелец публичного сервитута: Областное государственное унитарное энергетическое предприятие «Электросетевая компания по эксплуатации электрических сетей «Облкоммунэнерго» (ОГУЭП«Облкоммунэнерго»),ИНН:380000 0252,ОГРН:1023801542412. Почтовый адрес:664009, г.Иркутск, ул.Ширямова, 54, а/я52, адрес электронной почты: info@oblkomenergo.ru.

## Раздел 2

### Сведения о местоположении границ объекта

1. Система координат МСК-38, зона 4

2. Сведения о характерных точках границ объекта

Обозначение характерных точек границ	Координаты, м		Метод определения координат характерной точки	Средняя квадратическая погрешность положения характерной точки (M <sub>t</sub> ), м	Описание обозначения точки на местности (при наличии)
	X	Y			
1	2	3	4	5	6
1	885631.01	4235150.55	Аналитический метод	0.10	-
2	885632.48	4235155.33	Аналитический метод	0.10	-
3	885557.53	4235182.40	Аналитический метод	0.10	-
4	885527.91	4235191.33	Аналитический метод	0.10	-
5	885494.84	4235201.07	Аналитический метод	0.10	-
6	885466.33	4235209.56	Аналитический метод	0.10	-
7	885465.10	4235209.60	Аналитический метод	0.10	-
8	885464.00	4235209.06	Аналитический метод	0.10	-
9	885463.29	4235208.06	Аналитический метод	0.10	-
10	885454.66	4235185.61	Аналитический метод	0.10	-
11	885452.57	4235180.38	Аналитический метод	0.10	-
12	885457.14	4235178.35	Аналитический метод	0.10	-
13	885459.31	4235183.78	Аналитический метод	0.10	-
14	885467.12	4235204.10	Аналитический метод	0.10	-
15	885493.42	4235196.27	Аналитический метод	0.10	-
16	885526.49	4235186.53	Аналитический метод	0.10	-
17	885555.84	4235177.69	Аналитический метод	0.10	-
1	885631.01	4235150.55	Аналитический метод	0.10	-

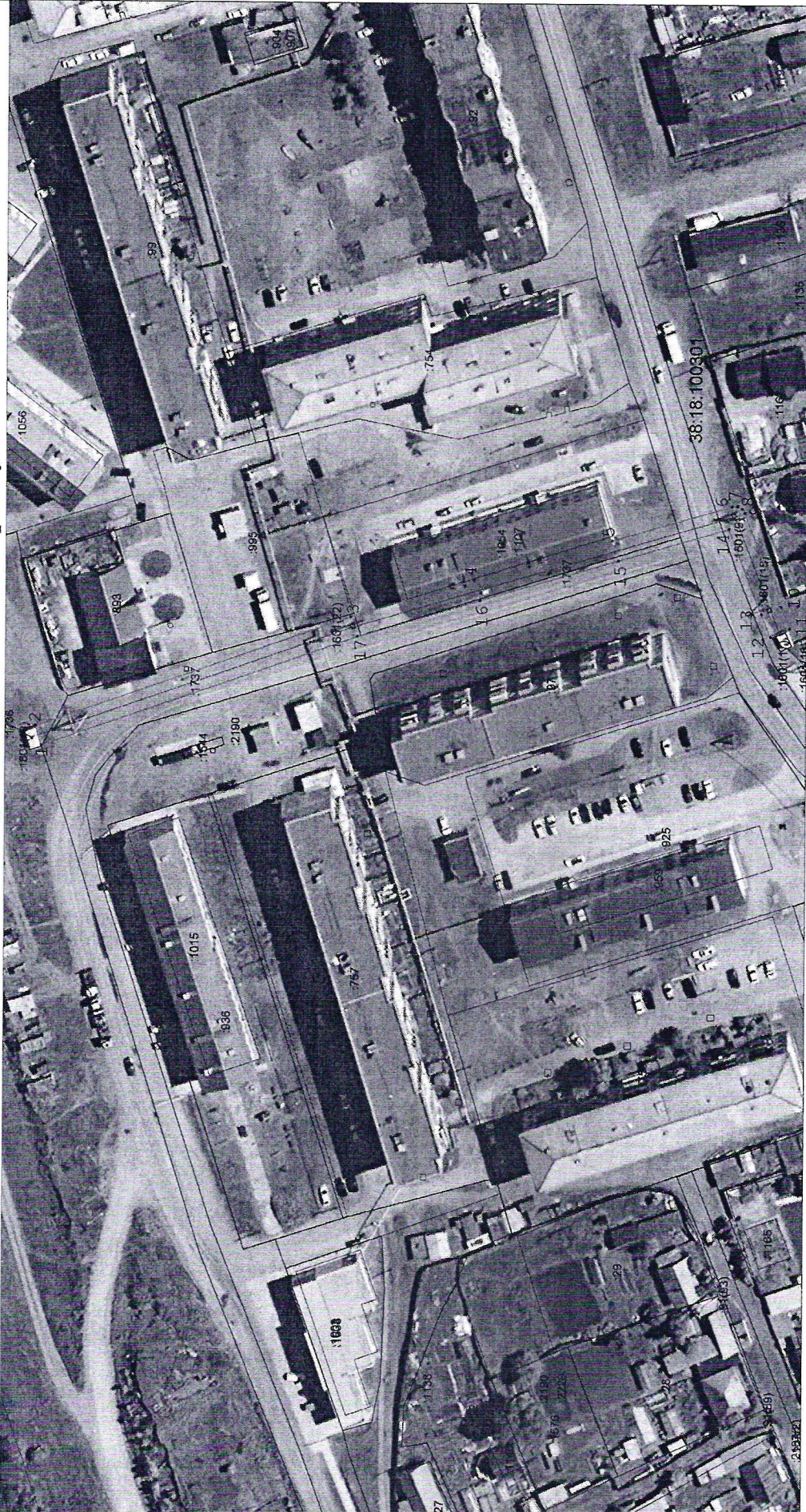
3. Сведения о характерных точках части (частей) границы объекта

Обозначение характерных точек части границы	Координаты, м		Метод определения координат характерной точки	Средняя квадратическая погрешность положения характерной точки (Mt), м	Описание обозначения точки на местности (при наличии)
	X	Y			
1	2	3	4	5	6
-	-	-	-	-	-

--	--	--	--	--	--



## Схема расположения границ публичного сервитута



Масштаб: 1:1000

- вновь образованная часть границы, сведения о которой достаточны для определения ее местоположения (образуемая граница публичного сервитута);
- существующая часть границы, имеющаяся в ЕГРН сведения о которой достаточны для определения ее местоположения;
- ВЛ (6кВ) от ПЛ 10/6кВ до ПЛ ул. Ленинская;
- означение характерных точек границы публичного сервитута;
- характерная точка границы, сведения о которой позволяют однозначно определить ее положение на местности;
- 00.000 - кадастровый номер земельного участка.